

Le héron pourpré

Ardea purpurea

Le héron pourpré est un grand échassier discret, cependant remarquable par son élégant plumage brun-rouille. Chaque automne, il quitte les zones humides européennes pour rejoindre l'Afrique subsaharienne, fuyant les basses températures et la raréfaction de la nourriture.

Ce migrateur nocturne s'oriente grâce aux étoiles et aux reliefs terrestres, suivant rivières, côtes et chaînes de montagnes, sur des routes transmises de génération en génération.

Doté d'ailes larges et puissantes, il exploite les courants ascendants pour économiser son énergie et ajuste sa trajectoire aux caprices du climat.

Il peut ainsi parcourir jusqu'à 320 km en une nuit, à une vitesse moyenne de 40 km/h. Une prouesse pour un oiseau aussi élancé.

EXPLORATEUR DES AIRS

Imaginez un humain parcourant à pied la distance entre Paris et Dakar, soit environ 4 500 km. Cela équivaut à la migration annuelle d'un héron pourpré. Là où nous mettrions des mois, l'oiseau effectue ce trajet en quelques semaines, survolant des déserts, des montagnes et des océans. Cela fait de lui l'un des migrateurs les plus endurants de nos contrées.

RENCONTRE

BARON ROUGE Caché derrière un saule, j'observe en silence la Loire qui s'étire au matin quand j'entrevois une silhouette élancée sur une branche immergée.

Le héron pourpré se tient là, immobile. Ses plumes lustrées prennent des reflets cuivrés sous les pâles lueurs du jour. L'imposant oiseau s'ébroue avec majesté, projetant des perles d'eau qui scintillent dans l'air. Ses ailes se déploient, révélant toute l'ampleur de sa stature, et chacun de ses mouvements est empreint à la fois de grâce et de puissance.

Quand il s'élève dans le ciel naissant, l'émotion reste gravée. Le Baron rouge a repris la voie des airs.



Le chevreuil*Capreolus capreolus*

La transmission des connaissances entre la chevrette et son faon est un pilier de leur survie.

Grâce à l'enseignement maternel, le jeune adopte des comportements essentiels dès les premiers jours de sa vie.

Naturellement tacheté pour se fondre dans son environnement, le faon reste immobile dans les hautes herbes pendant que sa mère s'éloigne, réduisant ainsi les risques d'être repéré.

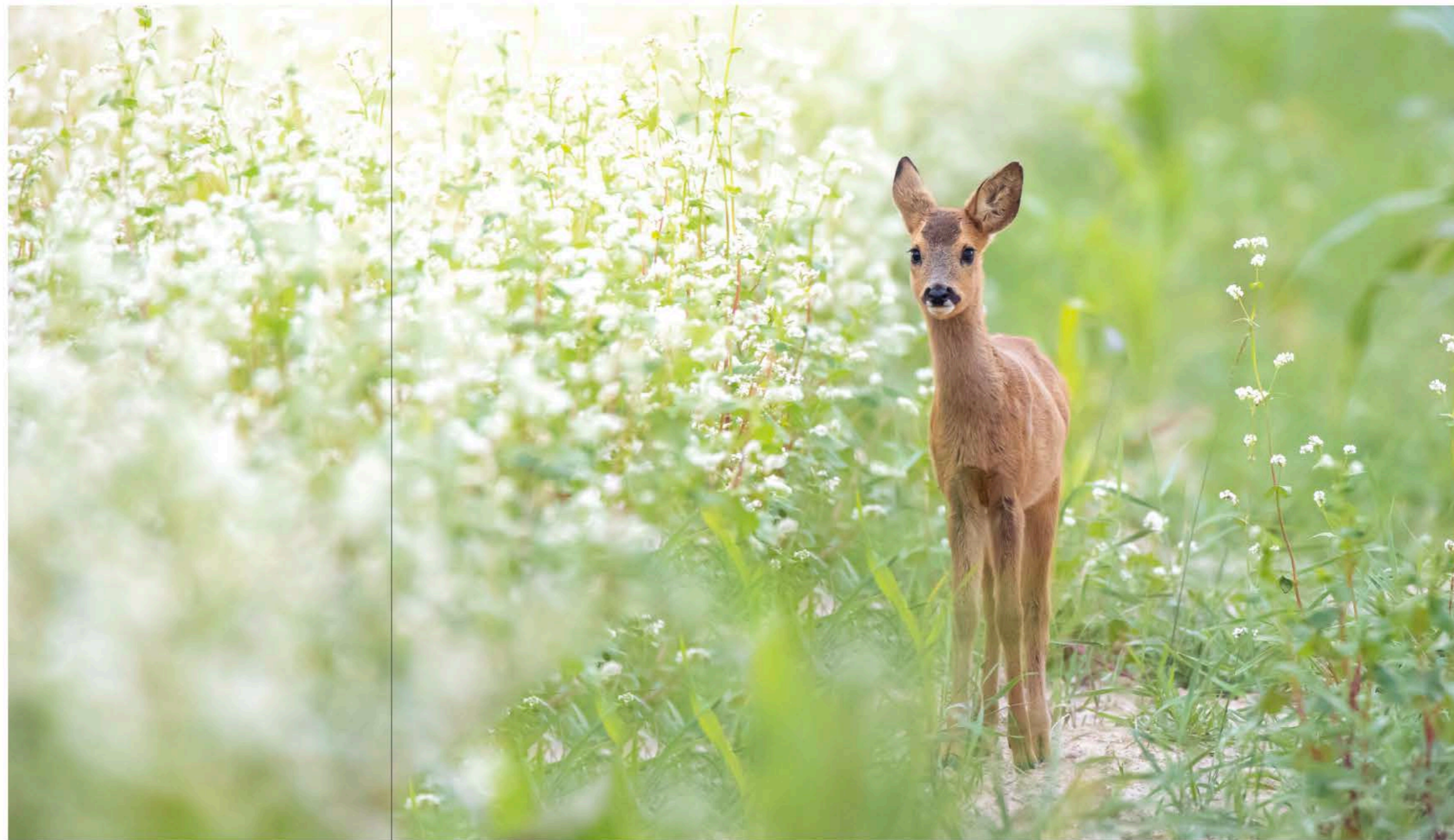
La chevrette revient régulièrement pour l'allaiter et maintenir un lien étroit par des signaux discrets et des contacts rassurants.

À mesure qu'il grandit, le faon accompagne sa mère. Outre l'apprentissage des dangers, elle lui enseigne aussi quelles plantes consommer et où les trouver, un savoir indispensable lorsqu'il devra subvenir seul à ses besoins.

NAÎTRE AU BON MOMENT

Chez le chevreuil, bien que l'accouplement ait lieu en été, l'embryon suspend son développement jusqu'à la fin de l'hiver. Grâce à ce mécanisme appelé « diapause embryonnaire », la chevrette met bas au printemps, quand le temps est plus clément et les ressources alimentaires abondantes. Grâce à cette faculté, le chevreuil parvient à maintenir ses populations dans des habitats variés.

En observant sa mère, le faon apprend à repérer les dangers, se camoufler et réagir aux menaces.





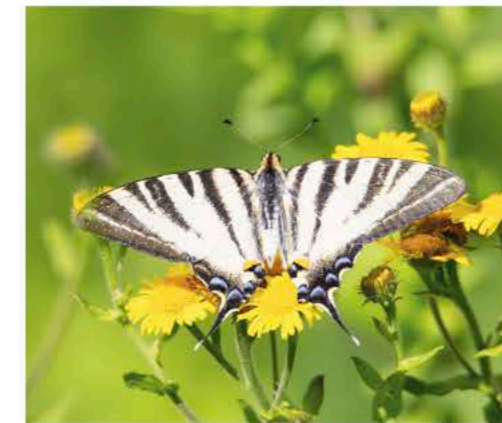
GRANDS SÉDUCTEURS

Dans la nature, séduire est une nécessité, un impératif pour lequel chaque espèce use de ses atouts.

Certains entonnent des chants envoûtants, modulant leurs appels jusqu'à trouver la note parfaite. D'autres misent sur l'éclat de leur plumage, jouant avec la lumière pour dévoiler des reflets irisés. Les plus audacieux exécutent de véritables ballets, parades durant lesquelles chaque geste revêt un sens.

L'enjeu est vital : transmettre ses gènes et assurer la survie de l'espèce dans un monde où seul le plus habile perpétue sa lignée.

Entre rivalités et parades,
la nature orchestre
un spectacle fascinant et varié.



Flambé - *Iphiclides podalirius*

« Les regards sont les ambassadeurs
du cœur, et les soupirs
en sont les interprètes. »
HONORÉ D'URFÈ (L'Astrée)

CONFESSIONS INTIMES
Grèbes huppés
Podiceps cristatus